



ОТКРЫТОЕ АКЦИОНЕРНОЕ ОБЩЕСТВО
ИРКУТСКГРАЖДАНПРОЕКТ

Муниципальный заказчик

Администрация Новогромовского
муниципального образования

Муниципальный контракт

№ 7464 от 11.08.2014г

**ВНЕСЕНИЕ ИЗМЕНЕНИЙ В ГЕНЕРАЛЬНЫЙ ПЛАН
И ПРАВИЛА ЗЕМЛЕПОЛЬЗОВАНИЯ И ЗАСТРОЙКИ
НОВОГРОМОВСКОГО
МУНИЦИПАЛЬНОГО ОБРАЗОВАНИЯ
ЧЕРЕМХОВСКОГО РАЙОНА**

Том I

Положения о территориальном планировании
(Утверждаемая часть проекта)

Иркутск

2014

Разработчики документа территориального планирования

	Генеральный директор ОАО «Иркутскгражданпроект»		В.Ю. Юртин
	Гл. архитектор ОАО «Иркутскгражданпроект»		И.В. Логванов
Отдел территориального планирования			
	Главный инженер проекта		И.В. Муратова
Архитектурная часть			
	Главный архитектор проекта		Е.Г. Журавлева
	Архитектор 2-й категории		Т.Н. Семенкова
	Архитектор		В.С. Кольган
	Техник-архитектор		Е.С. Родецкая
Основные разделы			
Экономика	Инженер-экономист 2-й категории		Д.В. Маргеева
	Инженер-экономист		А.А. Малюкова
Транспорт	Инженер		В.В. Яворская
Водоснабжение и водоотведение	Главный специалист		В.С. Ленденев
Электроснабжение и связь	Инженер 2-й категории		Е.Е. Акреева
Теплоснабжение	Инженер		С.Ю. Салманова
Охрана природы и окружающей среды	Инженер-эколог		Д.В. Маргеева
Охрана культурного наследия	Главный специалист		Е.В. Пуляевская
Специальные разделы			
Гражданская оборона и предупреждение чрезвычайных ситуаций	Инженер ГО ЧС		Э.В. Щелканов
Инженерная подготовка и защита территорий	Инженер		А.А. Плетненцова
Сбор исходных данных	Архитектор 2-й категории		А.В. Пономарев

ПРОЕКТ ВЫПОЛНЕН В СООТВЕТСТВИИ С ДЕЙСТВУЮЩИМИ НОРМАМИ,
ПРАВИЛАМИ И СТАНДАРТАМИ

ОГЛАВЛЕНИЕ

Разработчики документа территориального планирования внесения изменений в Генеральный план Новогромовского МО	2
ОГЛАВЛЕНИЕ	3
ВВЕДЕНИЕ	4
ГЛАВА I. РАЗМЕЩЕНИЕ ОБЪЕКТОВ МЕСТНОГО ЗНАЧЕНИЯ НОВОГРОМОВСКОГО МУНИЦИПАЛЬНОГО ОБРАЗОВАНИЯ	9
1. Сведения о видах, назначении и наименованиях планируемых для размещения объектов местного значения Новогромовского муниципального образования	9
Таблица 1. Виды функциональных зон, используемых в проекте внесения изменений в Генеральный план и Правила землепользования и застройки Новогромовского МО.	9
Таблица 2. Сведения о планируемых объектах федерального, регионального, местного значения МО. Параметры функциональных зон.	10

ВВЕДЕНИЕ

Подготовка проекта внесения изменений в Генеральный план и Правила землепользования и застройки осуществляется с учетом положений о территориальном планировании, содержащихся в документах территориального планирования Российской Федерации, субъектов Российской Федерации, муниципальных образований, региональных и (или) местных нормативов градостроительного проектирования, а также с учетом результатов публичных слушаний по проекту и предложений заинтересованных лиц.

Внесение изменений в Генеральный план и Правила землепользования и застройки Новогромовского муниципального образования (в дальнейшем – Новогромовское МО) выполнен на основании Муниципального контракта № 4464 от 11.08.2014 г., заключенного между ОАО «Иркутскгражданпроект» и администрацией Новогромовского муниципального образования в соответствии с законодательством Российской Федерации, Иркутской области, в том числе с Градостроительным кодексом РФ (№ 190-ФЗ от 29.12.2004г), приказом Министерства регионального развития РФ от 26.05.2011г №244 «Об утверждении методических рекомендаций по разработке проектов генеральных планов поселений и городских округов», законом Иркутской области от 23.07.2008г №59-оз "О градостроительной деятельности в Иркутской области", иными нормативными правовыми актами Российской Федерации, Иркутской области, Черемховского района, а также в соответствии с техническим заданием на проектирование.

Проект внесения изменений в Генеральный план и Правила землепользования и застройки Новогромовского МО обеспечивает разработку стратегических аспектов комплексного развития территории, учитывает широкий спектр направлений, включая выбор социально-экономических, экологических и иных векторов преобразования территории поселения. Проект внесения изменений в Генеральный план и Правила землепользования и застройки содержит схему зонирования территорий, определяющую виды использования территорий и устанавливающую ограничения на их использование для осуществления градостроительной деятельности.

Зонирование территорий направлено на обеспечение благоприятной среды жизнедеятельности, защиту территорий от воздействия чрезвычайных ситуаций природного и техногенного характера, предотвращения чрезмерной концентрации населения и производства, загрязнений окружающей среды, охрану и использование охраняемых природных территорий, ландшафтов, сельскохозяйственных земель и лесных угодий.

Проект внесения изменений в Генеральный план и Правила землепользования и застройки утверждается представительным органом муниципального образования.

Внесения изменений в Генеральный план и Правила землепользования и застройки Новогромовского МО реализуются на основании утвержденного представительным органом местного самоуправления плана в границах рассматриваемой территории.

Предполагается выделить следующие сроки реализации Генерального плана:

- **расчетный срок**, на который рассчитываются все основные проектные решения, – **2032** год;

- **первая очередь**, на которую определяются первоочередные мероприятия, – **2022** год.

Положения о территориальном планировании могут использоваться:

- при комплексном решении вопросов социально-экономического развития;

- при разработке и утверждении в установленном порядке программ в области государственного, экономического, экологического, социального, культурного и национального развития Российской Федерации, субъектов Российской Федерации, программ комплексного социально-экономического развития муниципального образования, долгосрочных целевых программ, реализуемых за счет средств федерального бюджета, бюджета субъекта Российской Федерации, местного бюджета, а также для приведения перечисленных программ в соответствие, согласно утвержденным положениям генеральных планов поселений, городских округов;

- при установлении границ муниципальных образований и населённых пунктов, принятии решений о переводе земель из одной категории в другую, планировании и организации

рационального использования земель и их охраны, последующей подготовке градостроительной документации других видов;

- при разработке документации по планировке территории, предусматривающей размещение объектов федерального, регионального или местного значения, схем охраны природы и природопользования, схем защиты территорий, подверженных воздействию чрезвычайных ситуаций природного и техногенного характера, лесных планов, проектов зон охраны объектов культурного наследия, других документов, связанных с разработкой проектов границ зон с особыми условиями использования территорий.

Авторский коллектив выражает признательность администрации Новогромовского МО, а также всем специалистам, участвовавшим в данной работе, за помощь в сборе необходимой информации и благодарит за участие в творческой работе, за предложения и практические советы при разработке документов территориального планирования.

Состав проекта

№	Наименование	Секретность
Текстовые материалы		
<i>Утверждаемая часть</i>		
1.	Том I. Положения о территориальном планировании	Несекретно
<i>Материалы по обоснованию</i>		
2.	Том II. Материалы по обоснованию	Несекретно
Графические материалы		
<i>Утверждаемая часть</i>		
3.	Карта функциональных зон с отображением планируемого размещения объектов местного значения Новогромовского муниципального образования. М 1:25 000	Несекретно
4.	Карта функциональных зон с отображением планируемого размещения объектов местного значения населенных пунктов: д. Катом, д. Малиновка, д. Шаманаева, д. Громова, с. Новогромово, д. Забитуй, з. Ступина. Масштаб 1:5 000	Несекретно
5.	Карта планируемого размещения объектов транспортной инфраструктуры Новогромовского муниципального образования. Инженерная подготовка территории. Карта планируемого размещения объектов теплоснабжения, водоснабжения, водоотведения, электроснабжения и связи. Масштаб 1:25 000	Несекретно
6.	Карта планируемого размещения объектов транспортной инфраструктуры населенных пунктов: д. Катом, д. Малиновка, д. Шаманаева, д. Громова, с. Новогромово, д. Забитуй, з. Ступина. Инженерная подготовка территории. Карта планируемого размещения объектов теплоснабжения, водоснабжения, водоотведения, электроснабжения и связи. Масштаб 1:5 000	Несекретно
7.	Схема размещения потенциально опасных объектов. Проектный план Новогромовского муниципального образования. М 1:25 000	Секретно
8.	Карта территорий, подверженных риску возникновения чрезвычайных ситуаций Новогромовского муниципального образования. Схема оповещения. Масштаб 1:25 000	Секретно
<i>Материалы по обоснованию</i>		
9.	Карта местоположения существующих и строящихся объектов местного значения Новогромовского муниципального образования. Карта зон с особыми условиями использования территории. Масштаб 1:25 000	Несекретно
10.	Карта местоположения существующих и строящихся объектов местного значения населенных пунктов: д. Катом, д. Малиновка, д. Шаманаева, д. Громова, с. Новогромово, д. Забитуй, з. Ступина Новогромовского МО. Карта зон с особыми условиями использования территории. Масштаб 1:5 000	Несекретно

11.	Зоны с особыми условиями использования территории (территории ОКН), расположенные на территории Новогромовского муниципального образования. М 1:50 000	Несекретно
-----	--	------------

Термины и определения

В настоящей градостроительной документации термины и определения используются в следующих значениях:

градостроительная деятельность - деятельность по развитию территорий, в том числе городов и иных поселений, осуществляемая в виде территориального планирования, градостроительного зонирования, планировки территории, архитектурно-строительного проектирования, строительства, капитального ремонта, реконструкции объектов капитального строительства;

территориальное планирование - планирование развития территорий, в том числе для установления функциональных зон, определения планируемого размещения объектов федерального значения, объектов регионального значения, объектов местного значения;

градостроительная документация - обобщенное наименование документов территориального планирования Российской Федерации, субъектов Российской Федерации, муниципальных образований, документов градостроительного зонирования муниципальных образований и документации по планировке территорий муниципальных образований, иных документов, разрабатываемых в дополнение к перечисленным, в целях иллюстрации или детальной проработки принятых проектных решений с проработкой архитектурно-планировочных решений по застройке территории, разрабатываемых на профессиональной основе;

задание на проектирование (градостроительное задание) - документ, содержащий требования к составу, содержанию и последовательности выполнения работ по разработке проектов генеральных планов, а также к их качеству, порядку и условиям выполнения в составе контракта (договора) на разработку проектов;

градостроительное зонирование - зонирование территорий муниципальных образований в целях определения территориальных зон и установления градостроительных регламентов;

градостроительное регулирование - деятельность органов государственной власти и органов местного самоуправления по упорядочению градостроительных отношений, возникающих в процессе градостроительной деятельности, осуществляемая посредством принятия законодательных и иных нормативных правовых актов, утверждения и реализации документов территориального планирования, документации по планировке территории и правил землепользования и застройки;

градостроительный регламент - устанавливаемые в пределах границ соответствующей территориальной зоны виды разрешенного использования земельных участков, равно как всего, что находится над и под поверхностью земельных участков и используется в процессе их застройки и последующей эксплуатации объектов капитального строительства, предельные (минимальные и (или) максимальные) размеры земельных участков и предельные параметры разрешенного строительства, реконструкции объектов капитального строительства, а также ограничения использования земельных участков и объектов капитального строительства;

нормативы градостроительного проектирования (региональные и местные) - совокупность стандартов по разработке документов территориального планирования, градостроительного зонирования и документации по планировке территории, включая стандарты обеспечения безопасности и благоприятных условий жизнедеятельности человека (в том числе объектами социального и коммунально-бытового назначения, доступности таких объектов для населения, включая инвалидов, объектами инженерной инфраструктуры, благоустройства территории), предусматривающих качественные и количественные требования к размещению объектов капитального строительства, территориальных и функциональных зон в целях недопущения причинения вреда жизни и здоровью физических лиц, имуществу физических и юридических лиц, государственному и муниципальному

имуществу, окружающей среде, объектам культурного наследия, элементов планировочной структуры, публичных сервитутов, обеспечивающих устойчивое развитие территорий;

муниципальный заказчик - орган местного самоуправления, обеспечивающий подготовку документов территориального планирования при размещении заказа на подготовку градостроительной документации;

зоны с особыми условиями использования территорий - охранные, санитарно-защитные зоны, зоны охраны объектов культурного наследия (памятников истории и культуры) народов Российской Федерации (далее - объекты культурного наследия), водоохранные зоны, зоны санитарной охраны источников питьевого и хозяйственно-бытового водоснабжения, зоны охраняемых объектов, иные зоны, устанавливаемые в соответствии с законодательством Российской Федерации;

инженерные изыскания - изучение природных условий и факторов техногенного воздействия в целях рационального и безопасного использования территорий и земельных участков в их пределах, подготовки данных по обоснованию материалов, которые используются для территориального планирования, планировки территории и архитектурно-строительного проектирования;

исполнитель - физическое или юридическое лицо, являющееся разработчиком проекта генерального плана на основании заключенного с заказчиком муниципального контракта на подготовку такой документации и осуществляющее ее подготовку в соответствии с требованиями законодательства и условиями заключенного контракта;

коэффициент застройки – отношение площади, занятой под зданиями и сооружениями, к площади участка (квартала);

коэффициент плотности застройки - отношение площади всех этажей зданий и сооружений к площади участка (квартала).

красные линии - линии, которые обозначают существующие, планируемые (изменяемые, вновь образуемые) границы территорий общего пользования, границы земельных участков, на которых расположены линии электропередачи, линии связи (в том числе линейно-кабельные сооружения), трубопроводы, автомобильные дороги, железнодорожные линии и другие подобные сооружения (далее - линейные объекты);

объект капитального строительства (федерального, регионального и местного значения) - существующее и планируемое к строительству здание, строение, сооружение, а также объекты, строительство которых не завершено, за исключением временных построек, киосков, навесов и других подобных построек;

правила землепользования и застройки - документ градостроительного зонирования, который утверждается нормативными правовыми актами органов местного самоуправления, нормативными правовыми актами органов государственной власти субъектов Российской Федерации - городов федерального значения Москвы и Санкт-Петербурга и в котором устанавливаются территориальные зоны, градостроительные регламенты, порядок применения такого документа и порядок внесения в него изменений;

реконструкция - изменение параметров объектов капитального строительства, их частей (высоты, количества этажей (далее - этажность), площади, показателей производственной мощности, объема) и качества инженерно-технического обеспечения;

строительство - создание зданий, строений, сооружений (в том числе на месте сносимых объектов капитального строительства);

территориальные зоны - зоны, для которых в правилах землепользования и застройки определены границы и установлены градостроительные регламенты;

территории общего пользования - территории, которыми беспрепятственно пользуется неограниченный круг лиц (в том числе площади, улицы, проезды, набережные, скверы, бульвары);

устойчивое развитие территорий - обеспечение при осуществлении градостроительной деятельности безопасности и благоприятных условий жизнедеятельности человека, ограничение негативного воздействия хозяйственной и иной деятельности на окружающую

среду и обеспечение охраны и рационального использования природных ресурсов в интересах настоящего и будущего поколений;

функциональные зоны - зоны, для которых документами территориального планирования определены границы и функциональное назначение;

высота здания – определяется разностью отметок поверхности проезда для пожарных машин и нижней границы открывающегося проема (окна) в наружной стене верхнего этажа, в том числе мансардного. При этом верхний технический этаж не учитывается.

При определении этажности здания учитываются все надземные этажи, в том числе технический этаж, мансардный, а также цокольный этаж, если верх его перекрытия находится выше средней планировочной отметки земли не менее чем на 2 м.

При определении количества этажей учитываются все этажи, включая подземный, подвальный, цокольный, надземный, технический, мансардный и другие;

гражданская оборона – система мероприятий по подготовке к защите и по защите населения, материальных и культурных ценностей на территории Российской Федерации от опасностей, возникающих при ведении военных действий или вследствие этих действий, а также при возникновении чрезвычайных ситуаций природного и техногенного характера.

чрезвычайная ситуация – это обстановка на определенной территории, сложившаяся в результате аварии, опасного природного явления, катастрофы, стихийного или иного бедствия, которые могут повлечь или повлекли за собой человеческие жертвы, ущерб здоровью людей или окружающей природной среде, значительные материальные потери и нарушение условий жизнедеятельности людей.

Используемые сокращения

МО – муниципальное образование

СТП – Схема территориального планирования

ГО - гражданская оборона и **ЧС** - чрезвычайные ситуации

ИТМ - инженерно-технические мероприятия

ФГИС ТП - федеральная государственная информационная система территориального планирования

ИСОГД - информационные системы обеспечения градостроительной деятельности;

СанПиН - санитарные правила и нормы

СНиП - строительные нормы и правила

ГОСТ - государственные стандарты

СЗЗ – санитарно-защитная зона

ВЗ – водоохранная зона

СТО – станция технического обслуживания

КНС – канализационная насосная станция

КОС – канализационные очистные сооружения

КПД – коэффициент полезного действия

ПДК – предельно допустимый коэффициент

ТЭО – технико-экономическое обоснование

ПС – подстанция

ТП – трансформаторная подстанция

СИП – самонесущий изолированный провод

ООТП – объекты охраны природных территорий

ПНЗ – пост наблюдения за загрязнением (атмосферного воздуха)

ГЛАВА I. РАЗМЕЩЕНИЕ ОБЪЕКТОВ МЕСТНОГО ЗНАЧЕНИЯ НОВОГРОМОВСКОГО МУНИЦИПАЛЬНОГО ОБРАЗОВАНИЯ

1. Сведения о видах, назначении и наименованиях планируемых для размещения объектов местного значения Новогромовского муниципального образования

А также их основные характеристики, местоположение, характеристики зон с особыми условиями использования территорий в случае, если установление таких зон требуется в связи с размещением данных объектов.

Таблица 1. Виды функциональных зон, используемых в проекте внесения изменений в Генеральный план и Правила землепользования и застройки Новогромовского МО.

ИНДЕКС	НАИМЕНОВАНИЕ
	ЖИЛЫЕ ЗОНЫ
Ж-1	Зоны застройки жилыми домами с приусадебными участками (1-3 этажа)
Ж-2	Зоны застройки малоэтажными жилыми домами (1-3 этажа)
Д	Зоны размещения объектов дошкольного образования
ШД	Зоны размещения объектов школьного и дополнительного образования
	ОБЩЕСТВЕННО-ДЕЛОВЫЕ ЗОНЫ
ОД-1	Зоны объектов делового, общественного и коммерческого назначения
ОД-2	Зоны размещения объектов социального, гостиничного и коммунально-бытового назначения
ОД-3	Зоны обслуживания объектов, необходимых для осуществления производственной и предпринимательской деятельности
ОД-4	Зоны размещения объектов здравоохранения и санаторно-курортного лечения
ОД-7	Зоны размещения объектов культуры и культовых зданий
	ПРОИЗВОДСТВЕННЫЕ И КОММУНАЛЬНЫЕ ЗОНЫ
ПК-1	Зоны размещения производственных объектов 1, 2, 3 классов опасности
ПК-2	Зоны размещения производственных объектов 4, 5 классов опасности
ПК-3	Зоны размещения коммунальных и складских объектов
	ЗОНЫ ИНЖЕНЕРНОЙ И ТРАНСПОРТНОЙ ИНФРАСТРУКТУРЫ
ИТ-1	Зоны размещения объектов инженерной инфраструктуры
ИТ-2	Зоны размещения объектов транспорта
	ЗОНЫ СЕЛЬСКОХОЗЯЙСТВЕННОГО ИСПОЛЬЗОВАНИЯ
СХ-1	Зоны сельскохозяйственных угодий
СХ-2	Зоны, занятые объектами сельскохозяйственного назначения
	ЗОНЫ РЕКРЕАЦИОННОГО НАЗНАЧЕНИЯ
Р-1	Зоны лесопарков
Р-2	Зоны парков, скверов и бульваров
Р-3	Зоны размещения объектов физической культуры и массового спорта
Р-4	Зоны размещения объектов туристско-рекреационного назначения
Р-5	Зоны размещения пляжей
	ЗОНЫ ПРИРОДНОГО НАЗНАЧЕНИЯ
ПН-1	Зоны природных территорий
ПН-2	Зоны, занятые лесами
ПН-3	Зоны природных территорий со сложным рельефом
ПН-4	Зоны территорий с нарушенным рельефом
ПН-5	Зоны территории болот
ПН-6	Зоны водных объектов
	ЗОНЫ СПЕЦИАЛЬНОГО НАЗНАЧЕНИЯ
СН-1	Зоны озеленения специального назначения
СН-2	Зоны объектов специального назначения
СН-3	Зоны режимных объектов
СН-4	Зоны кладбищ
СН-5	Зоны закрытых кладбищ
СН-7	Зоны складирования и захоронения отходов

Таблица 2. Сведения о планируемых объектах федерального, регионального, местного значения МО. Параметры функциональных зон.

Наименование объекта	Значение	Местоположение	Индекс зоны	Параметры функциональных зон		Зоны с особыми условиями использования территории	Основные характеристики	
				Максимальная этажность	Площадь территории		Объектов	Всего
Экономика								
Зоны застройки индивидуальными жилыми домами	местное	С.Новогромово	Ж-1	3	73,15га		8,569 тыс. кв. м	20,002 тыс. кв. м
		Д.Малиновка	Ж-1		25,85га		4,780 тыс. кв. м	
		Д.Шаманаева	Ж-1		25,25га		3,985 тыс. кв. м	
		Д.Катом	Ж-1		7,7га		1,512 тыс. кв. м.	
		Д.Забитуй	Ж-1		1,07га		0,222 тыс. кв. м.	
		Д. Громова	Ж-1		5,06га		0,759 тыс. кв. м.	
		З. Ступина	Ж-1		1,16га		0,174 тыс. кв. м.	
Детские сады	местное	С.Новогромово	Д	2	0,16га		40 мест	90 мест
		Д.Шаманаева	Д		0,2га		50 мест	
Школа	местное	С.Малиновка	ШД	2	0,5га		100 мест	100 мест
ФАПы	местное	С. Новогромово	ОД-4	1	0,2га		10 посещений в смену	30 посещений в смену
		Д.Малиновка	ОД-4		0,2га		10 посещений в смену	
		Д.Шаманаева	ОД-4		0,2га		10 посещений в смену	
Клубные учреждения	местное	Д.Малиновка	ОД-7	2	0,5га		100 мест	150 мест
		Д.Шаманаева	ОД-7		0,3га		50 мест	
Спортивные площадки	местное	С.Новогромово	Р-3	-	1га	санитарный разрыв от трибун до 500 мест 100 м	1га	1га
Бассейн	местное	С.Новогромово	Р-3***	1	1га		150 кв. м. зеркала воды	150 кв. м. зеркала воды
Спортзал							120 кв. м.	120 кв. м.
Реконструкция молочно-товарной фермы	местное	С.Новогромово	СХ-2		3,8га			
	местное	Д.Малиновка	СХ-2		1,8га			

	местное	Д.Малиновка	СХ-2		0,6га			
	местное	Д.Шаманаева	СХ-2		8га			
	местное	Д.Катом	СХ-2		7га			
Строительство крестьянско-фермерских хозяйств	местное	С.Новогромово	СХ-2		2,8га			
	местное	Д.Забитуй	СХ-2		3,7га			
Строительство молочно-товарной фермы	местное	Д.Малиновка	СХ-2		3,2га			
Строительство пилорамы	местное	Д.Малиновка	ПК-2		0,8га			
	местное	Д.Забитуй	ПК-2		1,8га			
Транспорт и улично-дорожная сеть								
Реконструкция улиц и дорог	местное	Новогромовское МО			16,9га		28,68 км	16,9га
Строительство улиц и дорог	местное	Новогромовское МО			3,7га		6,1 км	3,7га
АЗС	местное	С.Новогромово	ИТ-2		0,1га	Санитарный разрыв 25м	одна топливораздаточная колонка	0,1га
СТО	местное	С.Новогромово	ИТ-2		0,2га		четыре поста	0,2га
Водоснабжение канализация								
Теплоснабжение								
Тепловые сети (рекон.)	местное	С.Новогромово	****			Санитарный разрыв 7 м	0,45 км.	
Тепловые сети	местное	С.Новогромово	****			Санитарный разрыв 7 м	1 км.	
Котельная	местное	С.Новогромово	****				0,1 Гкал/час	
Котельная	местное	Д.Шаманаева	****				0,1 Гкал/час	
Котельная	местное	Д.Шаманаева	****				0,07 Гкал/час	
Котельная	местное	Д.Шаманаева	****				Частная на 2 торговых комплекса	
Котельная (рекон.)	местное	Д.Малиновка	****				На 0,32 Гкал/час	
Электроснабжение								

Реконструкция ПС «Новогромово»	местное	с. Новогромово	****	По заданию на проектирование	0,4га	С33 -50м	Замена трансформаторов на 6,3МВА	2х6,3МВА
Трансформаторные подстанции (ТП)	местное	с. Новогромово	****	По заданию на проектирование	0,05га	С33 -10м	10/0,4кВ ТП(1х160кВА) ТП(1х250кВА) ТП(1х400кВА) 2ТП(1х630кВА)	10/0,4кВ ТП(1х160кВА) ТП(1х250кВА) ТП(1х400кВА) 2ТП(1х630кВА) (питание от ПС «Новогромово»)
Трансформаторные подстанции (ТП)	местное	д. Малиновка	****	По заданию на проектирование	0,03га	С33 -10м	10/0,4кВ ТП(1х250кВА) 2ТП(1х630кВА)	10/0,4кВ ТП(1х250кВА) 2ТП(1х630кВА) (питание от ПС «Новогромово»)
Трансформаторные подстанции (ТП)	местное	д. Шаманаева	****	По заданию на проектирование	0,03га	С33 -10м	10/0,4кВ ТП(1х160кВА) 2ТП(1х250кВА)	10/0,4кВ ТП(1х160кВА) 2ТП(1х250кВА) (питание от ПС«Новогромово»)
Трансформаторные подстанции (ТП)	местное	д. Катом	****	По заданию на проектирование	0,02га	С33 -10м	10/0,4кВ ТП(1х100кВА) ТП(1х400кВА)	10/0,4кВ ТП(1х100кВА) ТП(1х400кВА) (питание от ПС«Новогромово»)
Трансформаторные подстанции (ТП)	местное	д. Громова	****	По заданию на проектирование	0,01га	С33 -10м	10/0,4кВ ТП(1х250кВА)	10/0,4кВ ТП(1х250кВА) (питание от ПС«Новогромово»)

Примечание.

* - реконструируемые объекты;

*** - спортивный комплекс;

**** - Объекты капитального строительства, в том числе линейные объекты могут быть расположены в любой функциональной зоне проекта внесения изменений в Генеральный план и правила землепользования и застройки.

Таблица 3. Основные показатели предлагаемых административно-территориальных границ.

Наименование административно-территориальной границы	Планируемая площадь, га	Примечание
С. Новогромово	226,57 га	Перечень земельных участков, которые включаются и исключаются в (из) границ населенных пунктов, представлен в материалах по обоснованию (Том 2).
Д. Малиновка	177,58 га	
Д. Громова	21,53 га	
Д. Забитуй	51,59 га	
Д. Катом	123,98 га	
Д. Шаманаева	226,57 га	
З. Ступина	4,49 га	

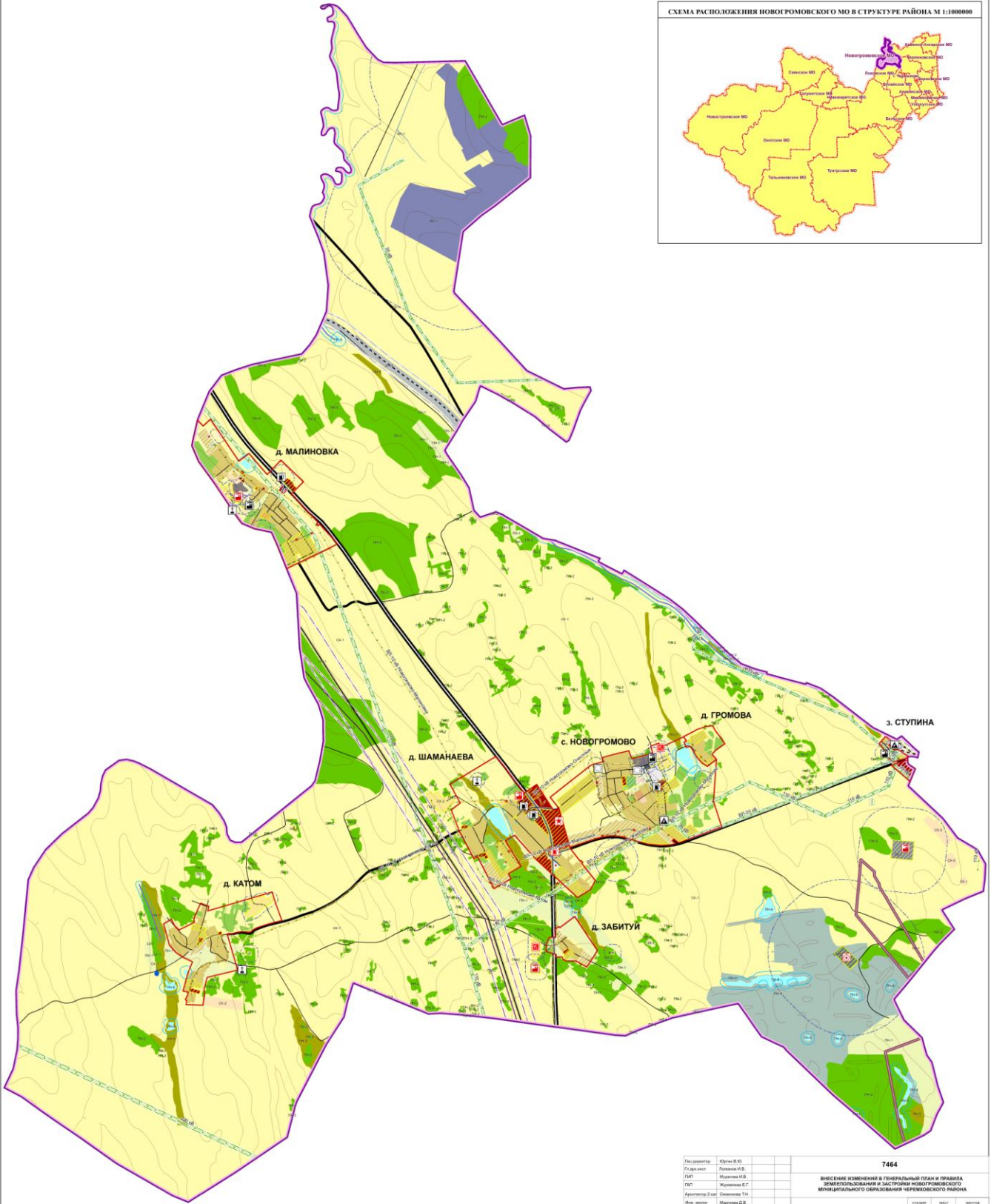


**ВНЕСЕНИЕ ИЗМЕНЕНИЙ В ГЕНЕРАЛЬНЫЙ ПЛАН И ПРАВИЛА ЗЕМЛЕПОЛЬЗОВАНИЯ И ЗАСТРОЙКИ
НОВОГРОМОВСКОГО МУНИЦИПАЛЬНОГО ОБРАЗОВАНИЯ ЧЕРЕМХОВСКОГО РАЙОНА**

КАРТА ФУНКЦИОНАЛЬНЫХ ЗОН С ОТБРАЖЕНИЕМ ПЛАНИРУЕМОГО РАЗМЕЩЕНИЯ ОБЪЕКТОВ МЕСТНОГО
ЗНАЧЕНИЯ НОВОГРОМОВСКОГО МУНИЦИПАЛЬНОГО ОБРАЗОВАНИЯ. М 1:25 000.



СХЕМА РАСПОЛОЖЕНИЯ НОВОГРОМОВСКОГО МО В СТРУКТУРЕ РАЙОНА М 1:1000000



Генеральный план:	Сухан В.Ю.										
Генеральный план:	Давыдов И.В.										
Генеральный план:	Мухомов И.В.										
Генеральный план:	Жуковская Е.Г.										
Архитектор-2 категории:	Савельева Т.И.										
Инж. землеустроитель:	Маркина Д.В.										
Инженер-проектировщик:	Михайлов А.А.										
Инженер-проектировщик:	Кочетков В.С.										
Тех. эк.	Рябенко Е.С.										

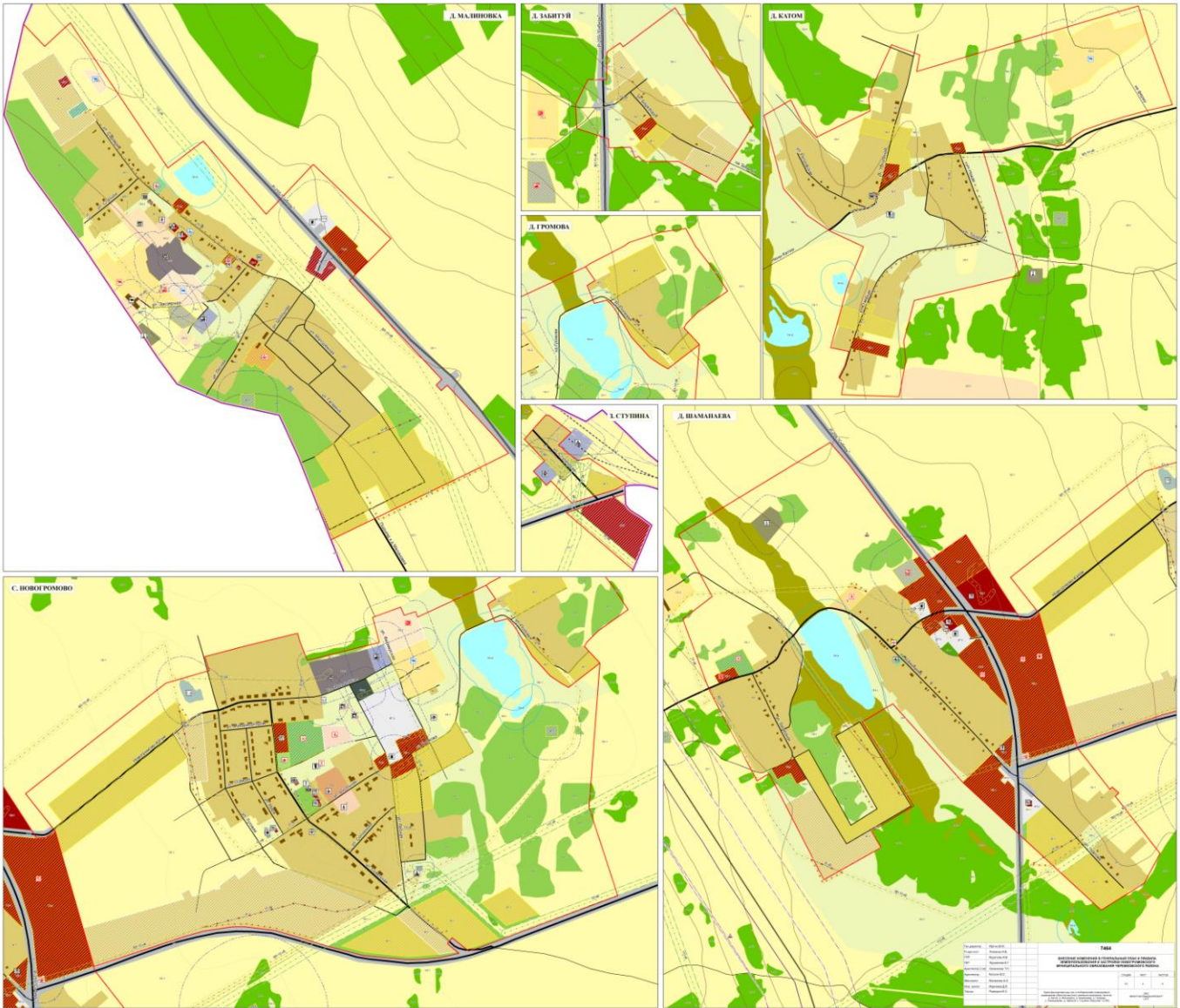
7464											
ВНЕСЕНИЕ ИЗМЕНЕНИЙ В ГЕНЕРАЛЬНЫЙ ПЛАН И ПРАВИЛА ЗЕМЛЕПОЛЬЗОВАНИЯ И ЗАСТРОЙКИ НОВОГРОМОВСКОГО МУНИЦИПАЛЬНОГО ОБРАЗОВАНИЯ ЧЕРЕМХОВСКОГО РАЙОНА											
									этажи	лист	общая
									01	4	10

Наше предприятие не несет ответственности за содержание информации, содержащейся в документах, ссылаясь на них, в отношении информации, предоставленной муниципальными образованиями. М 1:25 000.

ООО
"ПРОЕКТОПРОЕКТИ" (ООО)



ВНЕСЕНИЕ ИЗМЕНЕНИЙ В ГЕНЕРАЛЬНЫЙ ПЛАН И ПРАВИЛА ЗЕМЕЛЬПОЛЬЗОВАНИЯ И ЗАСТРОЙКИ НОВОГОРМОВСКОГО МУНИЦИПАЛЬНОГО ОБРАЗОВАНИЯ ЧЕРЕМХОВСКОГО РАЙОНА
КАРТА 69 ИЗОБРАЖАЮЩИХ ЗОН С ОТОБРАЖЕНИЕМ ПЛАНИРУЕМОГО РАЗМЕЩЕНИЯ ОБЪЕКТОВ МЕСТНОГО ЖИЛИЩНО-НАСЕЛЕННЫХ ПУНКТОВ: Д. КАТОМ, Д. МАШНОВКА, Д. ШАМАНАВА, Д. ГРОМОВА, С. НОВОГОРОВО, Д. ЗАБТУШ, С. СТУШНА. М 1:5 000.





ВНЕСЕНИЕ ИЗМЕНЕНИЙ В ГЕНЕРАЛЬНЫЙ ПЛАН И ПРАВИЛА ЗЕМЛЕПОЛЬЗОВАНИЯ И ЗАСТРОЙКИ НОВОГОРМОВСКОГО МУНИЦИПАЛЬНОГО ОБРАЗОВАНИЯ ЧЕРЕМХОВСКОГО РАЙОНА

КАРТА ПЛАНИРОВОЧНОГО РАЗМЕЩЕНИЯ ОБЪЕКТОВ ТРАНСПОРТНОЙ ИНФРАСТРУКТУРЫ НА С. Д. КАТОМ, Д. МАЛЫНОВКА, Д. ШАМАНАВКА, Д. ГРОМОВА, С. НОВОГОРМОВО, Д. ЗАБУГУЙ, Д. СТУШКА, ВОЗЛЕ ПЕРВОЙ ВОДОУПОРЯДОЧНОЙ ТЕРРИТОРИИ.
КАРТА ПЛАНИРОВОЧНОГО РАЗМЕЩЕНИЯ ОБЪЕКТОВ ТЕПЛОСНАБЖЕНИЯ, ВОДОСНАБЖЕНИЯ, ВОДОУВЕДЕНИЯ, ЭЛЕКТРОСНАБЖЕНИЯ В С/ВН. М 1:1 000.

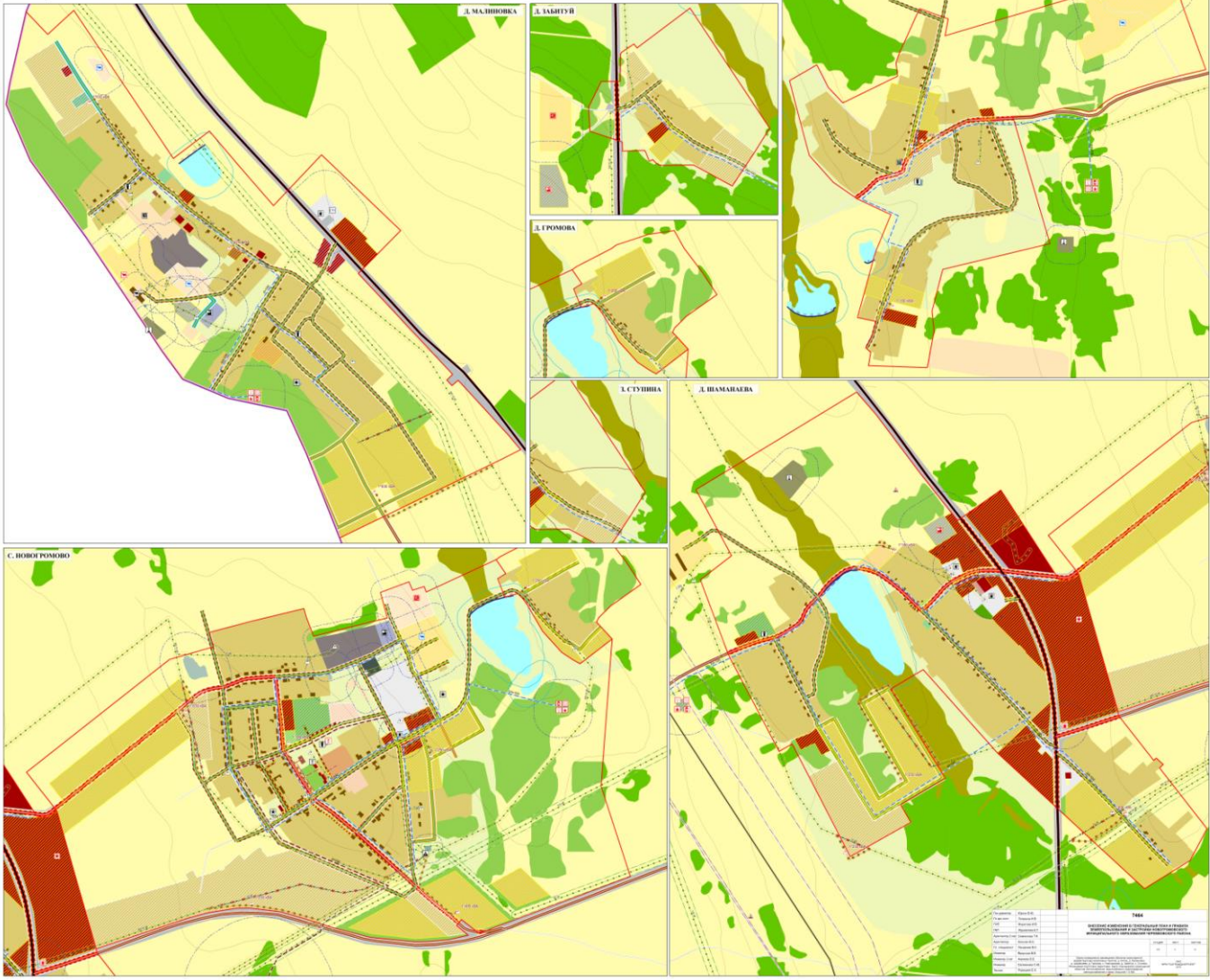


Таблица	
Сводный перечень объектов, подлежащих изъятию для государственных нужд Республики Алтай	
№ п/п	Наименование объекта
1	Объект 1
2	Объект 2
3	Объект 3
4	Объект 4
5	Объект 5
6	Объект 6
7	Объект 7
8	Объект 8
9	Объект 9
10	Объект 10
11	Объект 11
12	Объект 12
13	Объект 13
14	Объект 14
15	Объект 15
16	Объект 16
17	Объект 17
18	Объект 18
19	Объект 19
20	Объект 20
21	Объект 21
22	Объект 22
23	Объект 23
24	Объект 24
25	Объект 25
26	Объект 26
27	Объект 27
28	Объект 28
29	Объект 29
30	Объект 30
31	Объект 31
32	Объект 32
33	Объект 33
34	Объект 34
35	Объект 35
36	Объект 36
37	Объект 37
38	Объект 38
39	Объект 39
40	Объект 40
41	Объект 41
42	Объект 42
43	Объект 43
44	Объект 44
45	Объект 45
46	Объект 46
47	Объект 47
48	Объект 48
49	Объект 49
50	Объект 50

УСЛОВНЫЕ ОБОЗНАЧЕНИЯ

<p>ГРАНИЦЫ ЧЕРЕХОВСКОГО РАЙОНА</p> <p>ГРАНИЦЫ ЧЕРЕХОВСКОГО МО</p> <p>ГРАНИЦЫ МУНИЦИПАЛЬНЫХ ОБРАЗОВАНИЙ</p> <p>СУЩЕСТВУЮЩИЕ ГРАНИЦЫ НАСЕЛЕННЫХ ПУНКТОВ</p> <p>ПРОСТЫЕ ГРАНИЦЫ НАСЕЛЕННЫХ ПУНКТОВ</p> <p>РЕКИ</p> <p>ГРАНИЦЫ ЛЕСНИЧЕСТВ</p> <p>РЕЛЬЕФ</p> <p>СТРОЕНИЯ</p> <p>ПЕРВАЯ ОЧЕРЕДЬ СТРОИТЕЛЬСТВА</p> <p>СТРОИТЕЛЬСТВО НА РАСЧЕТНЫЙ СРОК</p> <p>НЕФТЕПРОВОД</p> <p>ЭТИЛЕНПРОВОД</p> <p>ПЛАНИРОВОЧНЫЕ ОГРАНИЧЕНИЯ</p> <p>ЗОНА ОТКУЖДЕНИЯ ЭТИЛЕНПРОВОДОВ</p> <p>САНИТАРНЫЙ РАЗРЫВ ОТ ЖЕЛЕЗНОЙ ДОРОГИ</p> <p>ЗОНА ОТКУЖДЕНИЯ НЕФТЕПРОВОДОВ</p> <p>ВОДОСКОРНАЯ ЗОНА</p> <p>САНИТАРНО-ЗАЩИТНАЯ ЗОНА ОТ ПРЕДПРИЯТИЙ</p> <p>САНИТАРНО-ЗАЩИТНАЯ ЗОНА ОТ ЛЭП. ОГРАНИЧАЮЩАЯ ЗОНА ЛЭП</p> <p>ОГРАНИЧАЮЩАЯ ЗОНА ЛЭП 10 кВ</p> <p>ОБЪЕКТЫ КУЛЬТУРНОГО НАСЛЕДИЯ</p> <p>ТЕРРИТОРИЯ ДОСТОПРИМЕЧАТЕЛЬНОГО МЕСТА</p> <p>ТЕРРИТОРИЯ, ОБЛАДАЮЩАЯ ПРИЗНАКАМИ НАЛИЧИЯ ОБЪЕКТОВ АРХЕОЛОГИЧЕСКОГО НАСЛЕДИЯ</p> <p>ОБЪЕКТЫ КУЛЬТУРНОГО НАСЛЕДИЯ (АРХЕОЛОГИЯ)</p> <p>КОНТУРЫ ПОЛЕЗНЫХ ИСКОПАЕМЫХ</p> <p>ГОЛЫДОВО-ТАГИНСКИЙ ОЛОВО-РЕДКОМЕТАЛЛЫЙ</p> <p>МАЛО-ИРИТСКИЙ ЗОЛОТО-РОСЫЛТНЫЙ</p> <p>ОНОТКО-САВИНСКИЙ ТАЛЫ-МАГНЕЗИТОВЫЙ</p> <p>ЧЕРЕХОВСКИЙ УГОЛЬНЫЙ</p> <p>ЛИЦЕНЗИОННЫЕ УЧАСТКИ</p>	<p>УЛИЧНО-ДОРОЖНАЯ СЕТЬ</p> <p>ПОСЕЛКОВАЯ ДОРОГА ЧЕТЫРЕХПОЛОСНАЯ</p> <p>ПОСЕЛКОВАЯ ДОРОГА</p> <p>ГЛАВНАЯ УЛИЦА</p> <p>ОСНОВНАЯ УЛИЦА В ЖИЛОЙ ЗАСТРОЙКЕ</p> <p>ВТОРОСТЕПЕННАЯ УЛИЦА В ЖИЛОЙ ЗАСТРОЙКЕ</p> <p>ПРОЕЗД</p> <p>БЕСКОЛЕСНЫЕ, ПОЛЕВЫЕ, ЛЕСНЫЕ И ДРУГИЕ АВТОДОРОГИ</p> <p>ВНЕШНИЕ МАГИСТРАЛЬНЫЕ ДОРОГИ</p> <p>ВНЕШНИЕ ДОРОГИ</p> <p>ЖЕЛЕЗНАЯ ДОРОГА</p> <p>ДАмба</p> <p>ПОСЕЛКОВАЯ ДОРОГА (КАРТА ИНЖЕНЕРНОЙ ПОДГОТОВКИ)</p> <p>ГЛАВНАЯ УЛИЦА (КАРТА ИНЖЕНЕРНОЙ ПОДГОТОВКИ)</p> <p>ДОРОГИ ВНУТРИ НАСЕЛЕННЫХ ПУНКТОВ (КАРТА ИНЖЕНЕРНОЙ ПОДГОТОВКИ)</p> <p>ЛИНИИ ЭЛЕКТРОПЕРЕДАЧ</p> <p>СЕТИ ВОДОСНАБЖЕНИЯ</p> <p>СЕТИ КАНАЛИЗАЦИИ</p> <p>СЕТИ КОМБИНИРОВАННО-БЫТОВОЙ КАНАЛИЗАЦИИ</p> <p>СЕТИ ЛИВНЕВОЙ КАНАЛИЗАЦИИ</p> <p>СЕТИ ТЕПЛОСНАБЖЕНИЯ (НА 1 ОЧЕРЕДИ)</p> <p>СЕТИ ТЕПЛОСНАБЖЕНИЯ (НА РАСЧЕТНЫЙ СРОК)</p> <p>МЕРОПРИЯТИЯ ПО ИНЖЕНЕРНОЙ ПОДГОТОВКЕ ТЕРРИТОРИИ</p> <p>ДНОУПРЯБИТЕЛЬНЫЕ РАБОТЫ</p> <p>УКРЕПЛЕНИЕ БЕРЕГОВ</p> <p>РАЗРУШЕНИЕ ГИДРОТЕХНИЧЕСКИХ СООРУЖЕНИЙ</p> <p>РЕКОНСТРУКЦИЯ ГИДРОТЕХНИЧЕСКИХ СООРУЖЕНИЙ</p> <p>ПОЛЕЗНЫЕ ИСКОПАЕМЫЕ</p> <p>ГЛИНЫ КИРПИЧНЫЕ И КЕРАМИТОВЫЕ (РЕЗЕРВ)</p> <p>ГЛИНЫ ОПЕЧУРНЫЕ (РЕЗЕРВ)</p>	<p>ЭКСПЛИКАЦИЯ</p> <p>ОБЪЕКТ</p> <p>РАСПОЛОЖЕНИЕ</p> <p>ДЕТСКИЕ ДОШКОЛЬНЫЕ УЧРЕЖДЕНИЯ</p> <p>ОБЩЕОБРАЗОВАТЕЛЬНЫЕ ШКОЛЫ</p> <p>АДМИНИСТРАТИВНЫЕ ОБЪЕКТЫ</p> <p>ОБЪЕКТЫ ТОРГОВОГО НАЗНАЧЕНИЯ</p> <p>ПРЕДПРИЯТИЯ ОБЩЕСТВЕННОГО ПИТАНИЯ</p> <p>ОБЪЕКТЫ ГОСТИНИЧНОГО НАЗНАЧЕНИЯ</p> <p>ОБЪЕКТЫ ЗДРАВООХРАНЕНИЯ</p> <p>ОБЪЕКТЫ КУЛЬТУРНО-ДОСУГОВОГО НАЗНАЧЕНИЯ</p> <p>ПРОИЗВОДСТВО</p> <p>КРЕСТЬЯНСКО-ФЕРМЕРСКОЕ ХОЗЯЙСТВО</p> <p>МОЛОЧНО-ТОВАРНАЯ ФЕРМА</p> <p>СКЛАДЫ</p> <p>ОБЪЕКТЫ ФИЗИЧЕСКОЙ КУЛЬТУРЫ И СПОРТА</p> <p>КАРЬЕР</p> <p>КЛАДБИЩЕ</p> <p>СВАЛКИ (В Т. Ч. НЕСАНЦИОНИРОВАННЫЕ)</p> <p>ПИТОМНИКИ (РАСТИТЕЛЬНЫЕ)</p> <p>ПОЛИГОН ТБО</p> <p>АВТОЗАПРАВНЫЕ СТАНЦИИ</p> <p>СТАНЦИИ ТЕХНИЧЕСКОГО ОБСЛУЖИВАНИЯ</p> <p>ИЗДЕЖИТЕЛЬНАЯ ИНФРАСТРУКТУРА</p> <p>ЭЛЕКТРОПОДСТАЦИИ</p> <p>КОМПЛЕКСНАЯ ТРАНСФОРМАТОРНАЯ ПОДСТАНЦИЯ</p> <p>ВОДОЗАБОР</p> <p>ВОДОНАКОРНАЯ БАШНЯ</p> <p>ИНДИВИДУАЛЬНЫЕ КОЛОДЦЫ, СВАЖИНЫ</p> <p>КАНАЛИЗАЦИОННЫЕ ОЧИСТНЫЕ СООРУЖЕНИЯ</p> <p>РЕЗЕРВУАР ДЛЯ ЧИСТОЙ ВОДЫ</p> <p>ВОДОПРОВОДНЫЕ ОЧИСТНЫЕ СООРУЖЕНИЯ</p> <p>НАСОСНАЯ СТАНЦИЯ</p> <p>ХОТЕЛЬНАЯ</p> <p>АТС, ВЫШКА Сотовой СВЯЗИ</p>	<p>ФУНКЦИОНАЛЬНОЕ ЗОНИРОВАНИЕ</p> <p>ЖИЛЫЕ ЗОНЫ</p> <p>Ж-1 Зоны застройки индивидуальными жилыми домами (1-3 этажа)</p> <p>ИЖ-1 Зоны размещения объектов дошкольного образования</p> <p>ОБ-2 Зоны размещения объектов начального и среднего (полного) общего образования и дошкольного школьного образования</p> <p>ОБЩЕСТВЕННО-ДЕЛОВЫЕ ЗОНЫ</p> <p>ОД-1 Зоны делового, общественного и коммерческого назначения</p> <p>ОД-2 Зоны размещения объектов социального, гостиничного и коммунально-бытового назначения</p> <p>ОД-3 Зоны размещения объектов здравоохранения и санаторно-курортного лечения</p> <p>ОД-4 Зоны размещения объектов культуры, культурных зданий</p> <p>ПРОИЗВОДСТВЕННЫЕ И КОММУНАЛЬНЫЕ ЗОНЫ</p> <p>ПР-1 Зоны размещения производственных объектов 1, 2, 3 классов опасности</p> <p>ПР-2 Зоны размещения производственных объектов 4, 5 классов опасности</p> <p>ПР-3 Зоны размещения коммунальных и складских объектов</p> <p>ЗОНЫ ИНЖЕНЕРНОЙ И ТРАНСПОРТНОЙ ИНФРАСТРУКТУРЫ</p> <p>ИИ-1 Зоны размещения объектов инженерной инфраструктуры</p> <p>ИИ-2 Зоны размещения объектов транспорта</p> <p>ИТ-2 Зоны размещения объектов внешнего транспорта</p> <p>ЗОНЫ СЕЛЬСКОХОЗЯЙСТВЕННОГО ИСПОЛЬЗОВАНИЯ</p> <p>СК-1 Зоны сельскохозяйственных угодий</p> <p>СК-2 Зоны, занятые объектами сельскохозяйственного назначения</p> <p>ЗОНЫ РЕКРЕАЦИОННОГО НАЗНАЧЕНИЯ</p> <p>Р-2 Зоны парков, скверов и бульваров</p> <p>Р-3 Зоны размещения объектов физической культуры и массового спорта</p> <p>ЗОНЫ ПРИРОДНОГО НАЗНАЧЕНИЯ</p> <p>ПН-1 Зоны природных территорий</p> <p>ПН-2 Зоны занятые лесами</p> <p>ПН-3 Зоны территорий с нарушенным рельефом</p> <p>ПН-4 Зоны территорий болот</p> <p>ПН-5 Зоны водных объектов</p> <p>ЗОНЫ СПЕЦИАЛЬНОГО НАЗНАЧЕНИЯ</p> <p>СП-1 Зоны озеленения специального назначения</p> <p>СП-2 Зоны объектов специального назначения (объекты МЧС, МВД)</p> <p>СП-3 Зоны кладбищ</p> <p>СП-4 Зоны складирования и захоронения отходов</p>
---	---	--	--